



QUEM QUER SER UM ENTENDIDO EM ESTATÍSTICA? Perguntas para treino.

Nossa Página: <http://www.stat.auckland.ac.nz/~iase/islp/game>

Este jogo 2, com o jogo 1, contém uma lista de referências em português, com termos que deverá analisar a fim de se preparar para responder às questões. O jogo a realizar em Portugal apresentará questões diferentes, mas se estudar as referências fornecidas ficará, desde já, bem preparado!

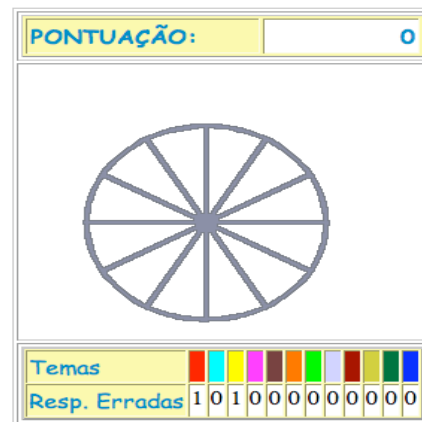
1.- Visita <http://www.alea.pt/html/trivial/html/estatrivial.html> e pratica os temas. Alguma pergunta no jogo final virá de estos temas.




DESISTIR...

TEMAS:

- ▶ [Mulher](#)
- ▶ [Férias](#)
- ▶ [Educação](#)
- ▶ [Casamentos](#)
- ▶ [Criminalidade](#)
- ▶ [União Europeia](#)
- ▶ [Desporto](#)
- ▶ [Cultura e Lazer](#)
- ▶ [Alimentação](#)
- ▶ [Saúde](#)
- ▶ [Território e Ambiente](#)
- ▶ [Comunicações](#)



2.- A teoria do homem vitruviano diz: A longitude dos braços estendidos de um homem é igual à

altura dele.  A tabela 1 abaixo conta a média da longitude dos braços estendidos das crianças de Canada que fizeram o Acensamento na escolal no ano 2005 de diferentes idades http://www19.statcan.ca/04/04_0506/04_0506_005_e.htm

A tabela 2 contem a altura média http://www19.statcan.ca/04/04_0506/04_0506_004_e.htm

Com base na informação disponível nas tabelas, é la teoria vitruviana correcta?

Tabela 1.-Longitude média dos braços

Idade	Raparigas	rapazes
	cm	
8	130.52	129.54
9	133.76	134.49
10	139.81	139.47
11	145.31	144.75
12	151.73	151.71
13	155.89	159.81
14	154.88	163.77
15	153.13	162.94
16	151.34	167.27
17	154.19	166.94
18	154.20	172.18
19	149.42	168.54

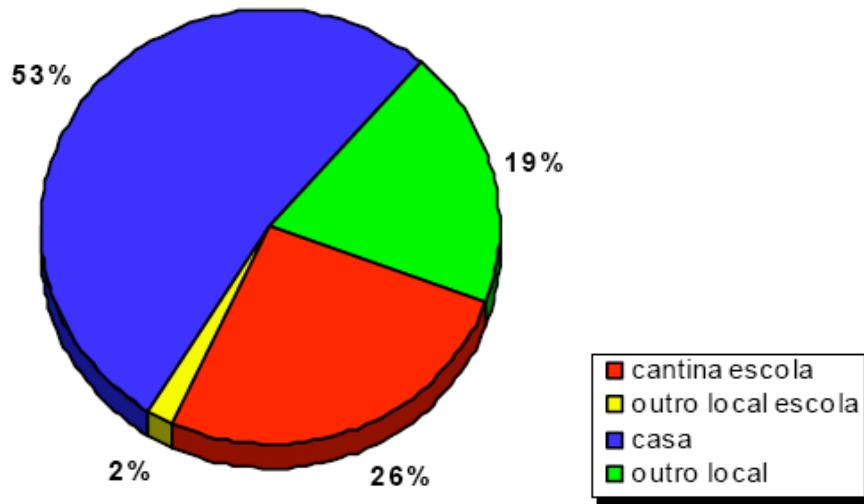
Tabela 2.- Altura média

Idade	Raparigas	rapazes
	cm	
8	132.03	134.80
9	137.68	137.81
10	143.09	143.24
11	149.25	148.90
12	155.04	155.17
13	159.42	162.95
14	161.51	168.88
15	160.92	172.33
16	162.85	175.12
17	162.99	176.02
18	163.98	176.58
19	162.29	177.95

3.-Esta pergunta é da página do “Tu Também Comtas”
<http://www.alea.pt/Html/statofic/html/censos2001/html/censos2001.html>
 Com base na informação disponível no gráfico

- (A) A maioria das crianças almoçam na cantina da escola
- (B) A maioria das crianças almoçam em casa
- (C) A maioria das crianças almoçam em outro local da escola

Onde costumam almoçar nos dias de aulas?



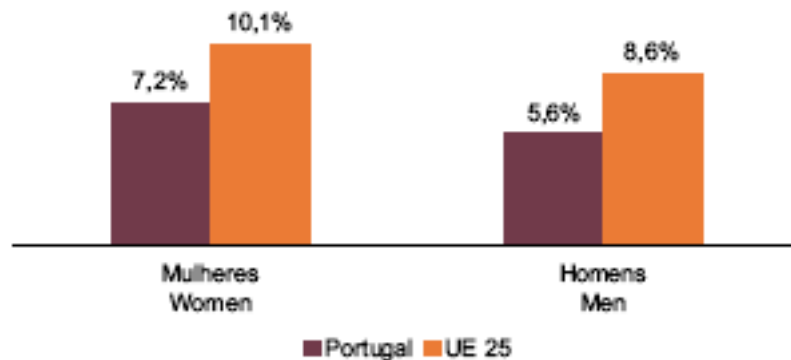
4.- <http://figurethis.org/challenges/c29/challenge.htm> Um jornal dos Estados Unidos publicou esta história: “Os salários das mulheres estão acercando-se aos salários dos homens ultimamente.” O Departamento do Recenseamento dos Estados Unidos diz que os salários medianos dos homens (men) e das mulheres (women) entre os anos (year) 1991 e 1997 são os seguintes:

YEAR	MEDIAN SALARY: WOMEN	MEDIAN SALARY: MEN
1991	\$11,580	\$23,686
1992	\$11,922	\$23,894
1993	\$12,234	\$24,605
1994	\$12,766	\$25,465
1995	\$13,821	\$26,346
1996	\$14,682	\$27,248
1997	\$15,573	\$28,919

Com base na informação disponível na tabela, podem dir que a conclusão do jornal
 (A) é adequada (B) Não é adequada

5.- Esta pergunta é da investigação: A taxa de desemprego da UE é maior que a taxa de desemprego de Portugal no ano 2004. Mas a taxa de desemprego da UE é um sumário da taxa de muitos países. Qual é a menor taxa? Qual é a maior? Qual é a media? Qual é a mediana? <http://www.alea.pt/html/pmf/html/desemprego.html> é um bom começo da investigação.

Taxa de desemprego por sexo, 2004
Unemployment rate by gender, 2004

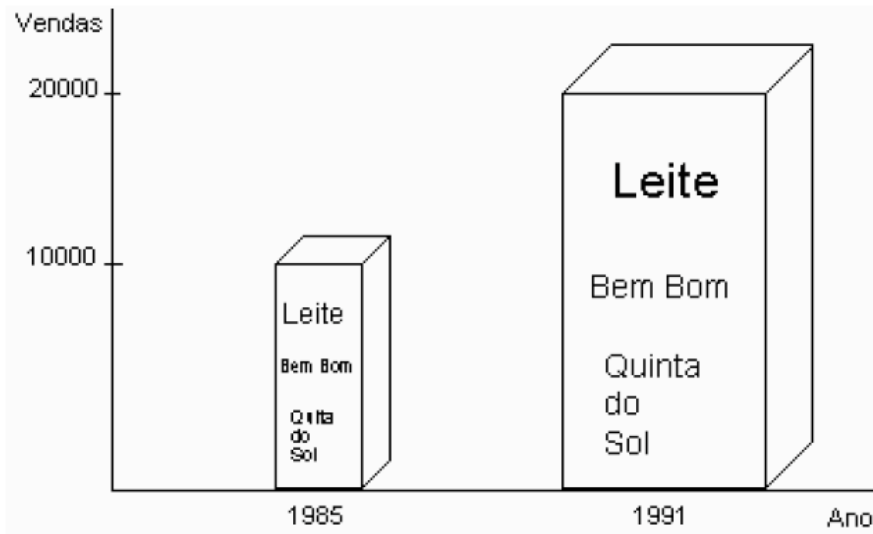


Fonte: EUROSTAT, Inquérito ao Emprego.
Source: EUROSTAT, Labour Force Survey.

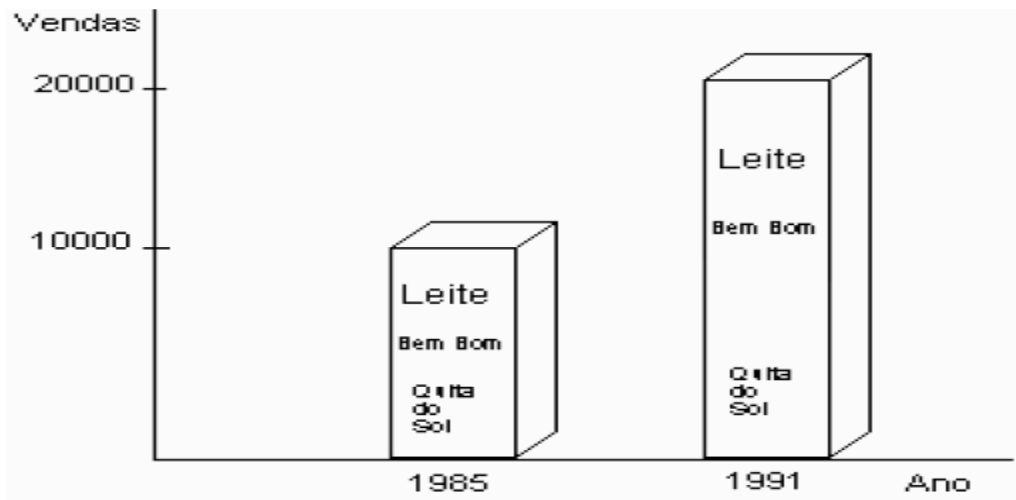
6.- <http://www.censusatschool.org.nz/resources/bank/sugar-guzzlers/No> Recenseamento Na Scola, Nova Zelanda perguntó aos meninos o que eles bebem ultimamente num dia. A tabela contém o número de xícaras (Drinks in a day) de cada bebida (água, suco de fruta, Cordial, Soda, soda light, bebidas de esporte, batidos, chocolate quente e outras. O diagrama de barras correspondente para representar a bebida mais popular é? Desenhe!

Drinks in a day	Water	Fruit juice	Cordial	Fizzy drink	Diet fizzy drink	Sports drink	Milk – not flavoured	Smoothie or shake	Tea/coffee	Hot Chocolate Milo	Other	Total
A	1	3	0	0	0	0	1	0	0	0	0	
B	3	0	0	0	0	0	2	0	0	0	0	
C	1	1	0	1	0	0	0	0	0	0	0	
D	0	0	0	2	0	0	4	1	0	2	1	
E	2	0	0	2	0	0	1	0	1	1	0	
F	3	0	0	0	2	0	1	0	1	1	0	
G	1	0	0	2	0	0	0	0	0	0	3	
H	2	2	0	0	0	0	2	2	1	1	1	
I	0	0	4	0	0	0	0	0	1	0	0	
J	3	0	2	1	2	0	0	0	0	0	0	
K	5	0	0	0	0	0	2	0	0	0	0	
L	2	0	0	0	1	0	0	0	0	0	0	
M	1	0	0	0	0	0	3	0	0	3	0	
N	5	1	0	0	0	0	2	0	0	1	0	
O	4	0	0	2	0	0	0	2	0	0	0	
P	12	0	0	0	0	0	0	0	0	0	0	
Total												

7.-Consideremos a seguinte representação, que pretende mostrar que a quantidade de leite vendida, desde 1985 até 1991, duplicou.

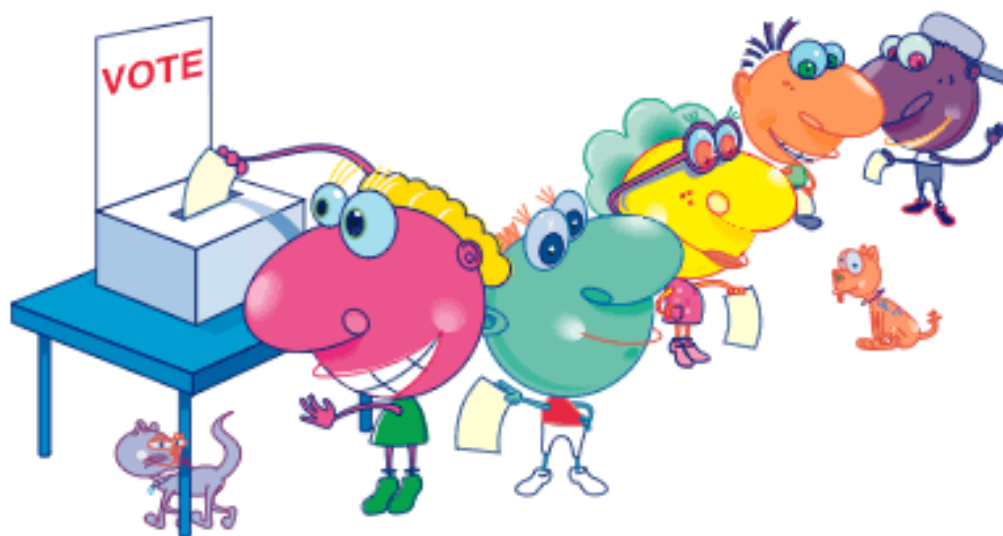


Considera a representação alternativa



Qual é a melhor representação?

8.- 22% das meninas votaram a favor de Micky Mouse e 30% dos meninos votaram a favor de Micky Mouse. Se todos votaram, é possível que Micky Mouse venceu?



8.- Distinga entre população e amostra. Acha sobre os exemplos e decide como efectuarás o estudo. Se amostra, dize o tamanho da amostra.

- a) Dano aos carros por acidente de carro.
- b) O número de pessoas em Portugal
- c) Top 10 canções esta semana